

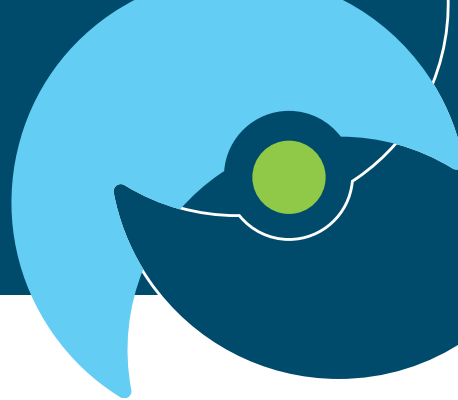
**Vejen  
Forsyning** a-s



# Betalingsvedtægt

**VEJEN SPILDEVAND A/S  
VEJEN RENSEANLÆG A/S**

# Indhold



<b>Indholdsfortegnelse</b> .....	<b>2</b>
<b>Forord</b> .....	<b>3</b>
<b>1 Vedtægtens område</b> .....	<b>4</b>
<b>2 Budget og regnskab</b> .....	<b>5</b>
<b>3 Tilslutningsbidrag</b> .....	<b>6</b>
3.1 Tilslutningsbidrag .....	6
3.2 .....	6
3.3 Tilslutningsbidragets størrelse .....	7
3.4 Overtagelse af eksisterende fælles private spildevandsanlæg .....	8
3.5 Overtagelse af spildevandsanlæg, udført som privat byggemodning .....	8
3.6 Private spildevandsanlæg, som tilsluttes Selskabets anlæg .....	9
3.7 Tilslutningsbidragets forfaldstidspunkt .....	9
<b>4 Vandafledningsbidrag</b> .....	<b>10</b>
<b>5 Særbidrag</b> .....	<b>13</b>
<b>6 Vejbidrag</b> .....	<b>14</b>
<b>7 El fradrag til mini pumpestationer</b> .....	<b>15</b>
<b>8 Udtræden af Selskabet</b> .....	<b>16</b>
<b>9 Fælles bestemmelser</b> .....	<b>17</b>
<b>10 Målerdata</b> .....	<b>18</b>
<b>11 Ikrafttrædelse</b> .....	<b>19</b>

# Førord

Betalingsvedtægten for Vejen Spildevand A/S og Vejen Renseanlæg A/S fastsætter regler for beregning af tilslutningsbidrag, samt årlige anlægs- og driftsbidrag for ejendomme, der er eller bliver tilsluttet selskabernes anlæg.

Betalingsvedtægten indeholder en række oplysninger om administration af vedtægtens almindelige bestemmelser, samt praktiske forhold vedrørende ejendommens tilslutning.

Betalingsvedtægten er udarbejdet med udgangspunkt i Miljøstyrelsens standardvedtægt.

Vedtægten er udformet med hjemmel i lovbekendtgørelse nr. 633 af 7. juni 2010, om betalingsregler for spildevandsanlæg m.v. med senere ændringer.

Betalingsvedtægten er vedtaget af bestyrelsen for Vejen Spildevand A/S og Vejen Renseanlæg A/S den 31. oktober 2013 og godkendt af Byrådet i Vejen Kommune den 10. december 2013.



# 1. Vedtægten område

- 1** Vedtægten gælder for eksisterende og kommende spildevandsanlæg ejet af Vejen Spildevand A/S og Vejen Renseanlæg A/S, herefter benævnt Selskabet.
- 2** Ved spildevandsanlæg forstås anlæg og drift af ethvert anlæg tilhørende Selskabet, alle ledninger og bassiner, åben som lukket, der tjener til transport, rensning og/eller udledning af spildevand, herunder regnvand, der afledes gennem separate anlæg.
- 3** Ved spildevand forstås vand, der afledes fra beboelse, erhvervsvirksomhed, bebyggelse i øvrigt samt fra veje, parkeringspladser og andre befæstede arealer.
- 4** Under Selskabet hører de i spildevandsplanen omtalte spildevandsanlæg. Selskabet har endvidere ansvar for at etablere, drive og vedligeholde private spildevandsanlæg, der er kontraktligt tilknyttet Selskabet, jf. lov om betalingsregler for spildevandsanlæg m.v. § 7. a stk.2.
- 5** Selskabet er forpligtet til, at føre stikledning frem til grundgrænsen for en ejendom eller til områdefgrænsningen for et privat spildevandsanlæg ifølge gældende spildevandsplan eller tillæg hertil. Det er Selskabet, der afgør hvornår den fysiske tilslutning skal være gennemført.
- 6** Alle ejere af fast ejendom inden for kloakoplandet er i henhold til miljøbeskyttelseslovens § 28, stk. 4, forpligtede til at tilslutte sig det af Selskabet drevne anlæg, når tilslutningsmulighed foreligger, samt at deltage i betalingen i henhold til denne vedtægts bestemmelser.
- 7** Denne vedtægt erstatter alle tidligere kloakbetalingsregler og landvæsensretskendelser om betaling for Selskabet.
- 8** Anlæg der alene har til formål, at aflede vand fra veje, dræn mv. og som er placeret indenfor et kloakopland hører ikke under Selskabet.



## 2. Budget og regnskab.

- 1 Bestyrelsen for Selskabet vedtager hvert år budgettet og godkender regnskabet for Selskabets udgifter og indtægter. Budgettet udarbejdes på grundlag af foreliggende oplysninger om Selskabets forventede udgifter og indtægter.
- 2 Regnskabet følger kalenderåret.
- 3 Selskabets regnskab aflægges efter principperne i årsregnskabsloven.
- 4 Selskabets udgifter dækkes af engangsbidrag i form af tilslutningsbidrag og årlige bidrag i form af vandafledningsbidrag, særbidrag samt vejbidrag.
- 5 Selskabet varetager den kommunale tømningsordning for hustanke. Tømningsordningen føres i et selvstændigt regnskab, der skal hvile i sig selv over en årrække. Regnskabet omfatter udgifter til etablering, drift og administration af tømningsordningen samt indtægter fra de ejendomme, der er omfattet af ordningen.
- 6 Selskabets takster skal godkendes af Byrådet i Vejen kommune.





# 3. Tilslutningsbidrag

## 3.1 TILSLUTNINGSBIDRAG

**1** Ejendomme, der bliver tilsluttet spildevandsanlægget og som ikke tidligere har været tilsluttet, pålignes et standardtilslutningsbidrag.

**2** Ejendomme beliggende i "det åbne land", hvor kommunalbestyrelsen har meddelt påbud efter miljøbeskyttelseslovens § 30 om forbedret spildevandsrensning af eksisterende udledning, og hvor ejeren ønsker medlemskab af Selskabet, pålignes et standardtilslutningsbidrag svarende til en ejendom, der er tilsluttet spildevandsanlægget. De nærmere betingelser for medlemskabet fastlægges i en kontrakt.

**3** For deltagelse i den obligatoriske tømningsordning for bundfældning- og samletanke opkræves et tømningsbidrag til dækning af tømning, administration og behandling af slammet. Reglerne for tømningsordningen findes i "Regulativ for tømning af bundfældnings- og samletanke". Bidraget til tømningsordningen fastsættes på grundlag af budgettet for tømningsordning for det pågældende år. Bidraget fremgår af Vejen Forsynings takstblad.

## 3.2 SUPPLERENDE TILSLUTNINGSBIDRAG

Der pålignes supplerende tilslutningsbidrag i følgende tilfælde:

**1 Matrikulære ændringer**  
Ved udstykning fra en boligejendom opkræves der tilslutningsbidrag fra de ny fremkomne parceller, hvis Selskabet fører stik frem til den eller de frastykkede parcelers skel.

**2 Arealoverførsel m.v.**  
Ved forøgelse af grundarealet (arealoverførsel, matrikulær sammenlægning) for en erhvervsjendom i byzone opkræves et supplerende tilslutningsbidrag der beregnes som: Det bidrag, der efter denne vedtægt kan beregnes for ejendommen efter arealudvidelsen, minus det bidrag der efter denne vedtægt kan beregnes for ejendommen før arealforøgelsen.  
Det supplerende tilslutningsbidrag kan dog kun opkræves, hvis den ejendom, hvorfra arealet overføres, ikke tidligere har betalt til-

slutningsbidrag, og hvis denne ejendom ikke i forvejen er tilsluttet spildevandsanlægget tilhørende Selskabet.

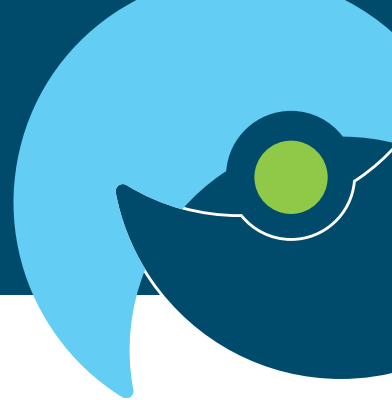
**3 Forøgelse af bebygget areal**  
Ved forøgelse af det bebyggede areal for erhvervsjendomme i landzone opkræves et supplerende tilslutningsbidrag, der beregnes som:  
Det bidrag, der efter denne vedtægt kan beregnes for ejendommen efter udvidelsen af det bebyggede areal, minus det bidrag der efter denne vedtægt kan beregnes for ejendommen før forøgelsen af det bebyggede areal.

**4 Statusændring i spildevandsplanen**  
I oplande, som i spildevandsplanen ændrer status fra afledning af spildevand alene til også at omfatte afledning af tag- og overfladevand, opkræves der supplerende tilslutningsbidrag.



### 3.3 TILSLUTNINGSBIDRAGETS STØRRELSE

- 1** Standardtilslutningsbidraget andrager pr. boligenhed kr. 30.000 excl. moms. Erhvervsjendomme omregnes til boligenheder ved at sætte 800 m<sup>2</sup> (påbegyndt) grundareal lig en boligenhed. I landzone fastlægges grundarealets størrelse ud fra den del af det bebyggede areal, der tilsluttes spildevandsanlægget tilhørende Selskabet, og en skønet bebyggelsesprocent, som maksimalt kan sættes til 40 %.
- 2** I kloakområder, hvor der alene kan tilsluttes husspildevand, fastsættes standardtilslutningsbidraget til 60 % af et fuldt bidrag. Områdeafgrænsningen fastsættes i spildevandsplanen. Tilslutningsbidraget kan i særlige tilfælde fastsættes lavere end standardtilslutningsbidraget, men aldrig lavere end de faktiske afholdte udgifter til detailedningsanlægget.
- 3** Hvis en ejendom, der ikke tidligere har været tilsluttet for tag- og overfladevand, tilsluttes for denne del af spildevandet, opkræves et supplerende tilslutningsbidrag svarende til 40 % af det tilslutningsbidrag, der kan opkræves når tilslutningsmulighed foreligger.
- 4** Standardtilslutningsbidraget excl. moms reguleres en gang årligt pr. 1. januar på grundlag af det af Danmarks Statistik beregnede byggeomkostningsindeks for boliger 2. kvartal i det forgangne år. Bidraget på kr. 30.000 svarer til byggeomkostningsindekset pr. 1. juli 1997.
- 5** Ved ophævelse af tilslutningsretten og pligten, i følge spildevandsplanen, til Selskabets anlæg kan Selskabet i særlige tilfælde foretage hel eller delvis tilbagebetaling af tilslutningsbidraget eller kræve en økonomisk kompensation. Tilbagebetalingsbeløbet kan højst fastsættes til det standardtilslutningsbidrag, som ejendommen vil kunne opkræves på tilbagebetalingstidspunktet, såfremt den skulle tilsluttes.
- 6** Ejendomme, der, i følge spildevandsplanen, alene udtræder for tag- og overfladevand, kan maksimalt få 40 % af det pkt. 3.3.1 nævnte maksimumbeløb tilbagebetalt.
- 7** En ejendom, som i følge spildevandsplanen, har fået ophævet tilslutningsretten og –pligten helt eller delvis, kan ved hel eller delvis generhvervelse af retten og pligten til at aflede spildevand pålignes tilslutningsbidrag. Tilslutningsbidraget kan ikke overstige de af kloakforsyningen afholdte udgifter i forbindelse med generhvervelsen og kan maksimalt udgøre et beløb svarende til standardtilslutningsbidraget. Såfremt ejendommen ved ophævelse af tilslutningsretten og –pligten har fået tilbagebetalt et beløb, skal tilslutningsbidraget som minimum udgøre dette beløb.



### 3.4 OVERTAGELSE AF EKSISTERENDE FÆLLES PRIVATE SPILDEVANDSANLÆG

- 1 Vejen Byråd kan gennem kommunens spildevandsplan træffe beslutning om at Selskabet skal overtage private spildevandsanlæg.
- 2 Ved overtagelsen inddrages ejendomme i området under betalingsvedtægten. Ejerne afholder eventuel restgæld for områdets spildevandsanlæg.
- 3 Selskabet yder godtgørelse for det overtagne spildevandsanlægs værdi, og der opkræves tilslutningsbidrag efter vedtægtens regler. I mangel af enighed afgøres spørgsmål om godtgørelsens størrelse af taksationsmyndigheden.

### 3.5 OVERTAGELSE AF SPILDEVANDSANLÆG, UDFØRT SOM PRIVAT BYGGEMODNING

- 1 Udførelse af privat byggemodning kræver byrådets tilladelse.
- 2 Hvis anlægget forudsættes overtaget af Selskabet, træffes der forinden anlægget udføres, aftale om den økonomiske afregning, der skal finde sted ved Selskabets overtagelse af anlægget. Der skal herunder træffes aftale om betaling af tilslutningsbidrag og evt. økonomisk godtgørelse for anlæggets værdi.
- 3 Den private byggemodner, betaler tilslutningsbidrag efter reglerne i pkt. 3.1 for ejendommene i oplandet, modregnet den aftalte udgift til anlægget. For ejendomme i området betales vandafledningsbidrag efter vedtægtens bestemmelser.





## 3.6 PRIVATE SPILDEVANDSANLÆG, SOM TILSLUTTES SELSKABETS ANLÆG

- 1 For private spildevandsanlæg, som tilsluttes Selskabets spildevandsanlæg, men som opretholdes som private anlæg, fastsætter Selskabet et tilslutningsbidrag. Bidraget for tilslutning fordeles på de berørte ejendomme.
- 2 De af tilslutningen berørte ejendomme betaler efter tilslutning vandafledningsbidrag efter vedtægtens almindelige bestemmelser herom.

## 3.7 TILSLUTNINGSBIDRAGETS FORFALDSTIDSPUNKT

- 1 Standardtilslutningsbidraget forfalder til betaling, når der foreligger mulighed for fysisk tilslutning af ejendommen. For ejendomme, som har ønsket et kontraktligt medlemskab af kloakforsyningen, forfalder standardtilslutningsbidraget til betaling ved etablering af anlægget.
- 2 Tilslutningsbidrag ved fælles private spildevandsanlæg og ved privat byggemodning forfalder til betaling, når der foreligger mulighed for fysisk tilslutning til Selskabets spildevandsanlæg, eller når Selskabet overtager anlægget.
- 3 Supplerende tilslutningsbidrag fra matrikulære ændringer (pkt. 3.2.1) og udvidelse af landbrug i landzone (pkt. 3.2.4) opkræves henholdsvis når den matrikulære ændring er godkendt, og når der gives tilladelse til bygningsudvidelse.
- 4 Supplerende tilslutningsbidrag fra arealoverførsel til erhvervsjendomme i byzone (pkt.3.2.2) opkræves når matrikelændringen er godkendt.
- 5 Supplerende tilslutningsbidrag fra ændring af status (pkt.3.2.5) opkræves når der foreligger mulighed for fysisk tilslutning.
- 6 I tilfælde af at grundstørrelse ikke er endelig fastsat ved tilslutningsmulighed, men udstyknings sag er fremsendt til Kort & Matrikelstyrelsen, opkræves á conto i henhold til den fremsendte matrikelstørrelse, og endelig afregning foretages efter approbation fra Kort & Matrikelstyrelsen.
- 7 Selskabet kan i særlige tilfælde yde henstand med betaling af tilslutningsbidrag.
- 8 Ved byggemodning kan forsynings-selskabet kræve, at byggemodneren stiller bankgaranti på anfordringsvilkår for tilslutningsbidraget inden projektering/anlægget påbegyndes.



# 4. Vandafledningsbidrag

**1** Alle ejendomme, der er fysisk tilsluttet et spildevandsforsyningselskab eller kontraktligt tilknyttet Selskabet, betaler vandafledningsbidrag.

I det omfang, der afledes spildevand eller vand, der kan sidestilles med spildevand, til Selskabets anlæg uden, at der har været et vandforbrug, skal der som udgangspunkt også betales vandafledningsbidrag for afledningen af dette. Dette gælder f.eks. spildevand, der fremkommer i forbindelse med en virksomheds fabrikationsprocesser, vand fra afværgepumpninger og perkolat

fra lossepladser, der særskilt tillades tilledt spildevandsanlægget.

Der betales endvidere vandafledningsbidrag i situationer, hvor der ikke er tale om en permanent tilslutning til Selskabets spildevandsanlæg, men hvor der sker tilledning lejlighedsvis eller over kortere perioder – de såkaldte "gæstetilledninger". Der kan f.eks. være tale om tilledning fra mobile slagtebusser eller fiskebiler.

## **2** Trappemodel

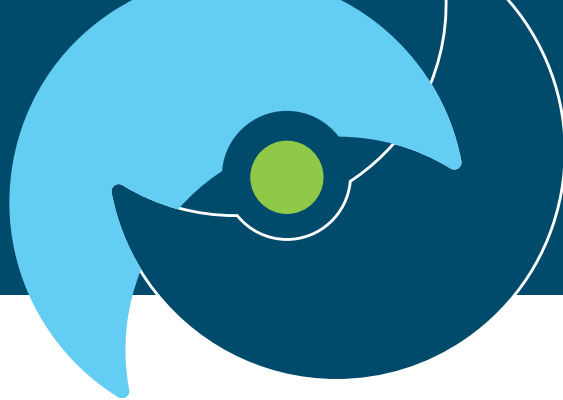
Bekendtgørelse om fastsættelse af den variable del af vandafledningsbidraget er trådt i kraft den 6. september 2013. Bekendtgørelsen er en opfølgning på lov nr. 902 af 4. juli 2013 om ændring af lov om betalingsregler for spildevandsforsyningselskaber m.v. Ved lovændringen er indført en trappebetalingsmodel for den variable del af vandafledningsbidraget for ejendomme med erhvervsmæssige virksomheder med et vandforbrug større end 500 m<sup>3</sup> vand om året.

Trappemodellen indebærer, at kubikmetertaksten falder med stigende vandforbrug. Den variable del af vandafledningsbidraget skal således opkræves efter differentierede takster, der gælder for vandforbrug til og med 500 m<sup>3</sup> (takst 1), vandforbrug på over 500 og til og med 20.000 m<sup>3</sup> (takst 2) samt vandforbrug på over 20.000 m<sup>3</sup> (takst 3). Den variable del af vandafledningsbidraget skal herefter af spildevandsforsyningselskabet beregnes som vandforbruget på de enkelte trin multipliceret med den kubikmetertakst, der er fastsat for det pågældende trin.

Alle, der afregnes efter trappemodellen, skal betale den samme takst for de første 500 m<sup>3</sup> henholdsvis for forbruget over 500 m<sup>3</sup> og til og med 20.000 m<sup>3</sup>.







**3 Hvem kan anvende trappemodellen**  
Det er alene ejendomme, hvor der findes erhverv, der opererer på markeds-mæssige vilkår, der vil være berettiget til at blive afregnet efter trappemodellen. Øvrige ejendomme skal således betale den højeste takst, dvs. takst 1. Herudover gælder særlige regler for ejendomme, der afregnes efter det såkaldte justerede betalingsprincip, og ejendomme, der har nedsættelse eller fritagelse for betaling efter lovens § 2 b.



**4 Vandafledningsbidraget udgøres af to elementer:**  
Et fast bidrag på maksimalt 500 kr. (i 2001-priser) inkl. moms  
Et variabelt bidrag pr. m<sup>3</sup> målt eller skønnet vandforbrug.

Det faste bidrag opkræves pr. spildevandsstikledning frem til grundgrænsen.

Vandafledningsbidraget beregnes som et bidrag pr. m<sup>3</sup> målt eller skønnet vandforbrug. Den variable del af vandafledningsbidraget fastsættes således, at takst 2 i 2018 er 20 % lavere end takst 1, og takst 3 er 60 % lavere end takst 1. Kubikmetertaksterne fastsættes dog i perioden i perioden 2014-2017, som følgende:

**5 Vandafledningsbidragets størrelse**  
Bidragets størrelse fastsættes af Selskabet én gang årligt ved budgetvedtagelsen for det kommende regnskabsår på grundlag af Selskabets budget.

**6 Bidragspligtig vandmængde**  
Vandafledningsbidraget beregnes principielt som et bidrag pr. m<sup>3</sup> målt vandforbrug, dog med efterfølgende bestemmelser.

For boligenheder, hvor vandmåler ikke kræves, fastsættes et normalvandforbrug pr. år. Normalvandforbrugets størrelse, der maksimalt kan udgøre 170 m<sup>3</sup> pr. år.

	Reduktion af takst 2 i procent af takst 1	Reduktion af takst 3 i procent af takst 1
2014	4	12
2015	8	24
2016	12	36
2017	16	48
2018	20	60





For erhvervsjendomme m.v. beregnes vandafledningsbidraget tilsvarende efter målt eller et af selskabet skønnet vandforbrug. Der betales ikke vandafledningsbidrag af vand, der medgår i produktionen eller af anden grund ikke tilledes kloaksystemet. Forbruget skal kunne henregnes til erhvervsdelens primære produktion. Forbrugeren må i sådanne tilfælde godtgøre størrelsen af den vandmængde, der ønskes fritaget.

**7 Afværgeboringer**  
Selskabet kan i konkrete tilfælde beslutte, at der for vand fra afværgeboringer kan fritages for betaling af vandafledningsbidrag eller betales en reduceret takst pr. m<sup>3</sup> for det vand der tilledes kloaksystemet.

**8 Filterskyllevand og kølevand**  
Selskabet kan i konkrete tilfælde beslutte at der for filterskyllevand og kølevand betales en reduceret takst pr. m<sup>3</sup> for det vand der tilledes kloaksystemet.

**9 Genanvendt tag-og overfladevand**  
For regnvand opsamlet i særlige VA-godkendte anlæg for genanvendelse fastsætter Selskabet årligt en takst pr. m<sup>3</sup> mellem 0 og 50 % af den almindelige m<sup>3</sup>-takst.

**10 Vandmålere**  
I vandforsyningsområder, hvor der efter lov om vandforsyning eller regler fastsat i

medfør heraf, er krævet opsætning af vandmålere på alle ejendomme, betales vandafledningsbidrag efter målt vandforbrug. I øvrige vandforsyningsområder betales efter skønnet vandforbrug jf. punkt 4.3 Bidrag kan endvidere afregnes efter målere opsat uden krav herom når måleren er godkendt af Selskabet

**11 Vandafledningsbidragets forfaldstidspunkt**

Vandafledningsbidraget opkræves fra det tidspunkt, hvor vandafledningen påbegyndes.

**12 Ledningsbrud**

I tilfælde af brud på vandforsyningsledningen kan der ske reduktion i vandafledningsbidraget. Reduktionen vil blive fastsat under betragtning af ejendommens gennemsnitlige normalforbrug indenfor de sidste 3 år. Aflæsningen pr. 31/12 danner grundlag for beregningen.

Bruddet skal være sket på en skjult installation, samt at der er udøvet rimelige foranstaltninger for at stoppe ledningsbruddet. Der skal være dokumentation for ledningsbrud samt dokumentation for, at vandet ikke er tilledt kloakken. Der ydes refusion 1 år tilbage og med en selvrisko på 50 m<sup>3</sup>.

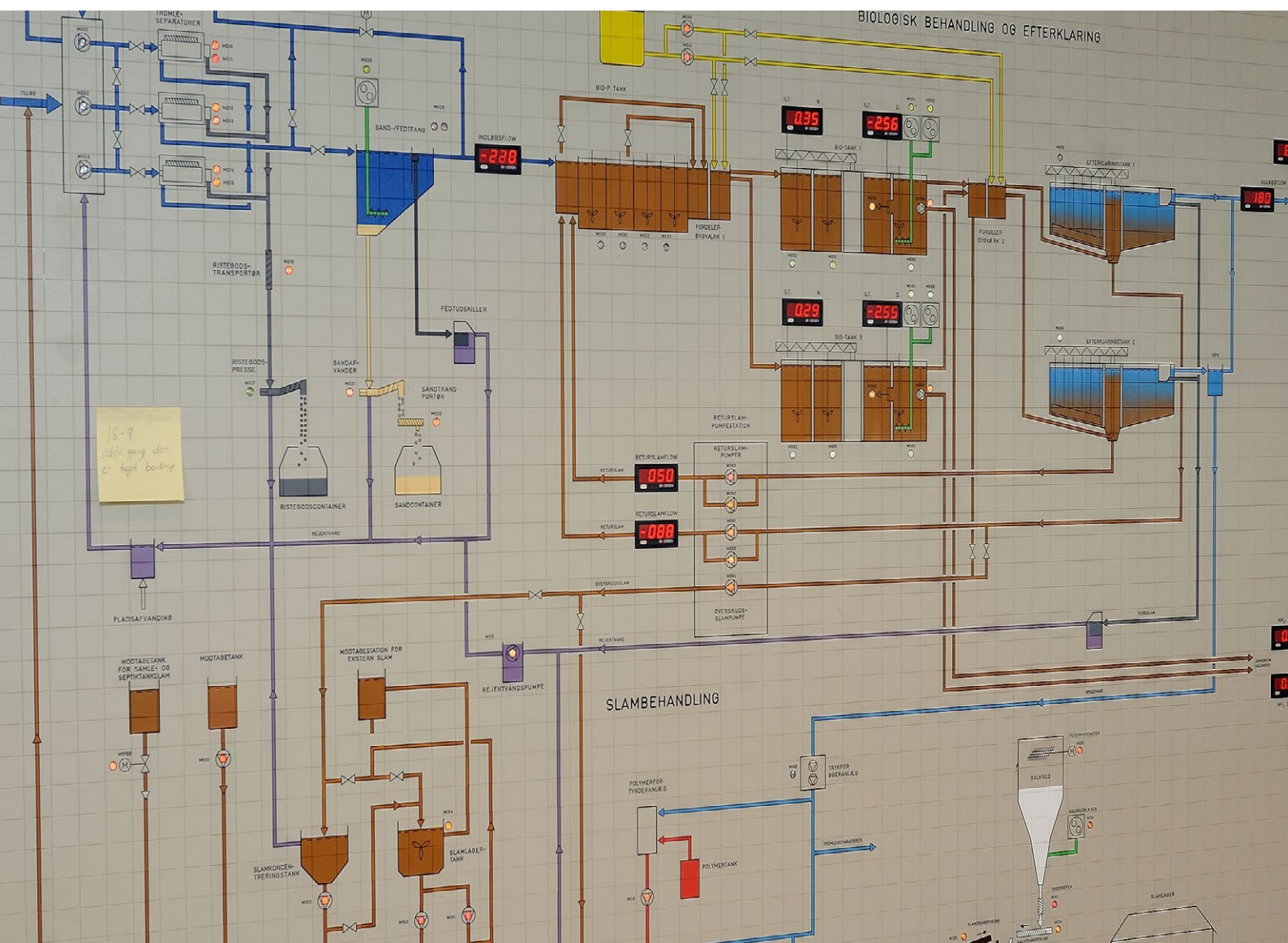


# 5. Særbidrag

1 Alle ejendomme, der afleder særligt forurenet spildevand, skal betale særbidrag, såfremt afledningen giver anledning til særlige foranstaltninger i forbindelse med etablering og drift af spildevandsforsynings-selskabets spildevandsanlæg.

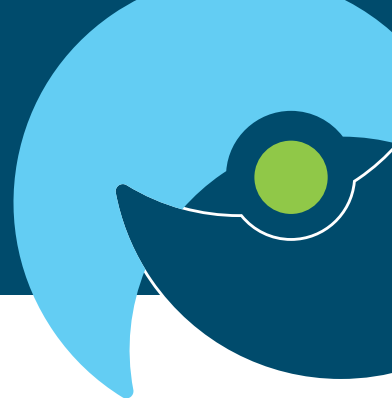
2 Særbidrag bliver opkrævet i overensstemmelse med reglerne i den til enhver tid gældende bekendtgørelse om særbidrag for forurenet spildevand.

HOS OS ER KVALITET IKKE  
TIL DISKUSSION  
*Det er vores kultur*





# 6. Vejbidrag



## 1 Statsveje

For statsveje beregnes et årligt vejbidrag efter en vandmængde på 0,12 m<sup>3</sup> vand pr. m<sup>2</sup> matrikulært areal, hvorfra spildevandet tilledes Selskabets spildevandsanlæg. Bidraget beregnes på baggrund af det matrikulære areal for den vejstrækning, der er tilsluttet Selskabets spildevandsanlæg.

## 2 Kommunale veje og private fællesveje

For afledning af vejvand fra kommunale veje og private fællesveje betaler kommunen et årligt bidrag til kloakforsyningen på 1 - 8 pct. af anlægsudgifterne til kloakledningsanlæggene. Herunder udgifter, til etablering af forsinkelsesbassiner, overløbsbygværker og anlæg til rensning af regnvand.





## 7. El fradrag til mini pumpestationer

- 1 El til pumpestationer, der ejes af Selskabet og hvor der er indgået en aftale med grundejer om at el-tilslutningen er foretaget på grundejerens interne el-tavle, betales af Selskabet ved modregning af et fast beløb i vandafledningsbidraget.
- 2 Taksten fastsættes af selskabet og fremgår af takstbladet.



# 8. Udtræden af Selskabet

Hvis byrådet i kommunens spildevandsplan har udpeget et eller flere oplande, hvor byrådet er indstillet på at lade ejendommene udtræde af selskabet for hele eller dele af det tilledte spildevand, og der er, eller kan indgås en aftale om udtræden mellem Selskabet og grundejere inden for de pågældende oplande, kan Selskabet foretage tilbagebetaling af et beløb ved hel eller delvis udtræden af spildevandsforsyningen.

Beløbet, der tilbagebetales, kan maksimalt fastsættes til det standardtilslutningsbidrag, der kan opkræves på det tidspunkt, hvor aftalen om udtræden indgås.

Hvis en boligejendom/erhvervsjendom alene udtræder for tag- og overfladevand udgør tilbagebetalingsbeløbet pr. boligenhed/pr. påbegyndt 800 m<sup>2</sup>, maksimalt 40 % af det standardtilslutningsbidrag, der kunne have været opkrævet på det tidspunkt, hvor aftalen om ejendommens udtræden indgås. Tilbagebetalingen skal gøres betinget af alternativ bortskaffelse.

Hvis en bolig/erhvervs virksomhed udtræder for alt spildevand, kan Selskabet efter et konkret skøn foretage tilbagebetaling af et beløb maksimalt svarende til det standardtilslutningsbidrag, der kunne have været opkrævet på det tidspunkt, hvor aftalen om ejendommens udtræden indgås.

## **Økonomisk kompensation til Selskabet**

Hvis Selskabet kan sandsynliggøre, at selskabet har etableret særlige foranstaltninger eller anlæg til behandling af en boligs/erhvervsjendoms spildevand, og at disse foranstaltninger eller anlæg endnu ikke er afskrevet, kan Selskabet, når en ejendom udtræder af spildevandsfor-

syningen, kræve økonomisk kompensation. Den kompensation Selskabet kan kræve, fastsættes efter en konkret vurdering af de endnu ikke afskrevne udgifter til de særlige anlæg eller foranstaltninger.

## **Tidsmæssig begrænsning af tilbud om tilbagebetaling**

Når byrådet i kommunens spildevandsplan har udpeget områder, hvor Byrådet er indstillet på at tillade udtræden af spildevandsforsyningen, kan bestyrelsen i Selskabet fastsætte en frist for accept af tilbuddet om tilbagebetaling.

## **Genindtræden i Selskabet**

En ejendom, der tidligere er udtrådt af Selskabet (før 2010 Vejen Kommunes kloakforsyning) helt eller delvis, kan ved hel eller delvis genindtræden (generhvervelse af retten til at aflede spildevand til Selskabet pålignes et tilslutningsbidrag). Tilslutningsbidraget kan ikke overstige de faktiske udgifter Selskabet har afholdt i forbindelse med gentilslutningen og kan maksimalt udgøre det tilslutningsbidrag, der kunne opkræves på gentilslutningstidspunktet. Såfremt ejendommen/virksomheden har fået tilbagebetalt et beløb ved ophævelse af tilslutningspligten skal det beløb, der opkræves ved gentilslutningen dog som minimum udgøre det tidligere tilbagebetalte beløb.



# 9. Fælles bestemmelser

- 1** Betalingsfristen for tilslutningsbidrag er 1 måned fra opkrævningsdato. Betalingsfristen for vandafledningsbidrag er 14 dage fra modtagelse af regningen.
- 2** Bidrag, som ikke betales til forfaldstid, forrentes med en rente på 1 % pr. påbegyndt måned indtil betaling sker. Fremsendelse af erindringskrivelser tillægges restancegebyr jævnfør den til enhver tid gældende rentelov. Restancegebyret fremgår af takstbladet.
- 3** Overskrides betalingsfristen med 14 dage fremsender Selskabet en erindringskrivelse med oplysning om rentetil-

skrivning og restancegebyr og forfald senest 10 dage efter erindringskrivelsens dato. Er der fortsat manglende betaling fremsendes 2. erindringskrivelse med oplysning om rentetilskrivning og restancegebyr og med forfald senest 10 dage efter 2. erindringskrivelsens dato.

- 4** Er der efter 2. erindringskrivelses forfald fortsat manglende betaling, vil der blive taget skridt til tvangsinddrivelse af restancen.





# 10. Målerdata

1 Tilsluttede og tilknyttede brugere af Selskabet har pligt til at medvirke ved aflæsning af vandmålere og til at videregive oplysningerne om vandforbruget (målerdata) til Selskabet.

2 Hvis en tilsluttet eller tilknyttet bruger ikke ønsker at medvirke ved aflæsning af vandmåleren, kan Selskabet efter lovens § 7 b, stk. 1, fastsætte et skønnet realistisk forbrug for ejendommen. Det skønnede forbrug må dog ikke for en boligenhed overstige 600 m<sup>3</sup> pr. år.



# 11. Ikrafttrædelse

**Vedtægten træder i kraft den 1. januar 2014.  
Dermed ophører virkningen af de hidtidige gældende  
betalingsvedtægter for Selskabet.**





Betalingsvedtægten er vedtaget af bestyrelsen for Vejen Spildevand A/S og Vejen Renseanlæg A/S den 31. oktober 2013 og godkendt af Byrådet i Vejen Kommune den 10. december 2013.